

Usina Termelétrica Três Lagoas

Apresentação dos Resultados
2025 – Programas Ambientais
UTE-TLG





Programas Ambientais UTE-TLG

Apresentação dos
Resultados dos Programas
Ambientais da UTE-TLG,
período de 2025:

- Programa de Educação Ambiental e Comunicação Social
- Programa de Monitoramento de Emissões de Ruídos
- Programa de Gerenciamento de Resíduos Sólidos
- Programa de Monitoramento da Fauna Terrestre
- Programa de Resgate e Manejo de Fauna Silvestre na Área da UTE
- Programa de Monitoramento de Emissões (Isocinéticas)
- Programa de Monitoramento de Emissões Fugitivas
- Programa de Monitoramento Contínuo de Emissões
- Programa de Monitoramento da Qualidade do Ar
- Programa de Monitoramento de Efluentes
- Programa de Monitoramento Aquático
- Programa de Recuperação de Áreas Degradadas
- Programa de Monitoramento do Lençol Freático



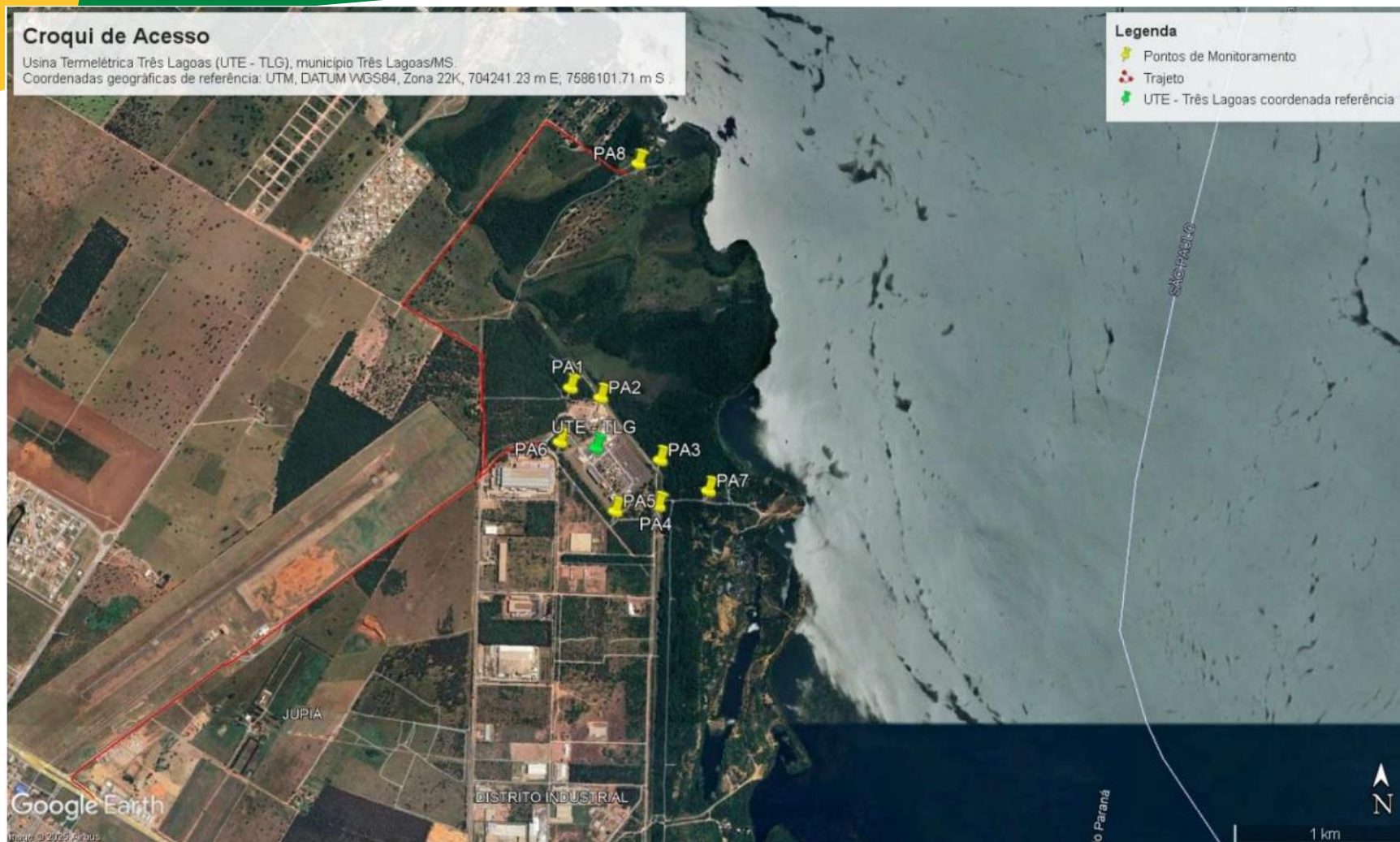
Resultados - 2025			
	Escolas atendidas	Quant. Turmas do 5º ano	Quant. Alunos
2025 (realizado de novembro a dezembro)	5	16	469



Resultados - 2025			
Qtde. de Apresentações com temas de Meio Ambiente	Média - Público Alcançado (Prestador de Serviços)	Média - Público Alcançado (Empregados Petrobras)	Média - Público Alcançado (Total)
13	72	5	77

2

PROGRAMA DE MONITORAMENTO DE EMISSÕES DE RUÍDOS



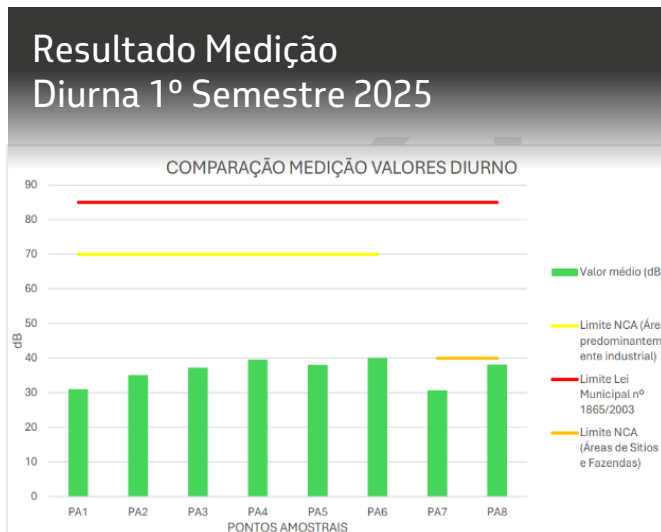


Figura 8. Gráfico comparativo das medições de maio de 2025 no período diurno e limites legais por tipo de área/zona. Fonte: Plantae, 2025.

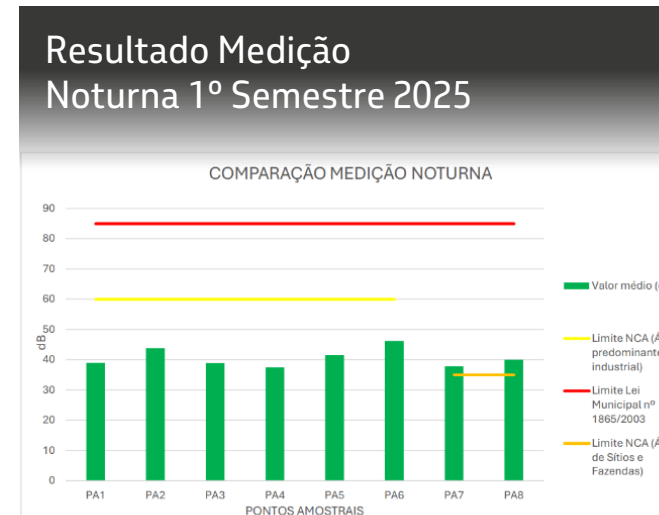
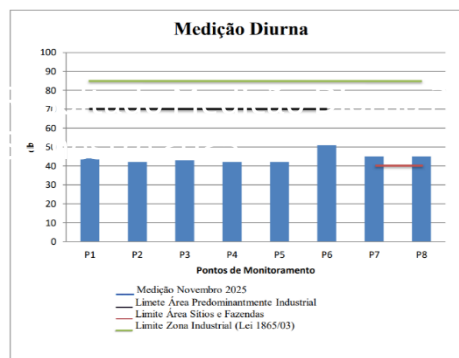
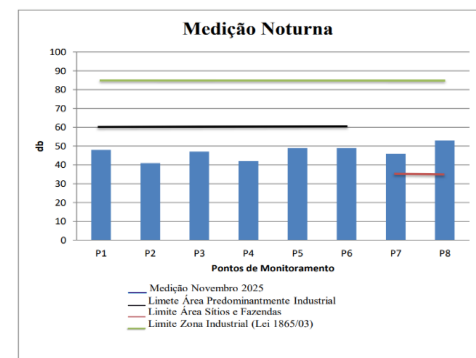


Figura 9. Gráfico comparativo medições de maio de 2025 no período noturno e limites legais por tipo de área/zona. Fonte: Plantae, 2025.



Resultado Medição Diurna 1º Semestre 2025



Resultado Medição Noturna 2º Semestre 2025

*P7 e P8 – influência de interferências de animais e atividades domésticas.

*A UTE-TLG Não estava operando durante as campanhas de monitoramento.





TECNOLOGIAS UTILIZADAS	
DESCRIÇÃO	QUANTIDADE (t)
RE-REFINO DE ÓLEOS USADOS	42,000
COPROCESSAMENTO EM CIMENTEIRAS	28,499
REAPROVEITAMENTO	27,000
TRATAMENTO DE EFLUENTES	6,000
RECICLAGEM	4,298
DISPOSIÇÃO FINAL EM ATERRO INDUSTRIAL CLASSE II-A	3,252
DESCONTAMINAÇÃO DE BOMBONAS / CONTAINERES	1,900
DISPOSIÇÃO FINAL EM ATERRO MUNICIPAL	1,189
COMPOSTAGEM (INTERNA)	0,297
COMPOSTAGEM	0,293
INCINERAÇÃO	0,001

ROTA	QUANTIDADE (t)	%
RRR	104,287	91
NÃO RRR	10,442	9

4

PROGRAMA DE MONITORAMENTO DA FAUNA TERRESTRE

No decorrer do ano de 2025, realizaram-se duas campanhas: a primeira em setembro e a segunda em novembro.



Armadilha de interceptação e queda instalada na Área 1



Exemplificação da verificação da marcação com o elastômero



Busca ativa para amostragem de mamíferos



Ornitólogo realizando observação de aves



Anilhamento de Aves



Representantes de mamíferos não voadores registrados



Boana reniceps



Sucuri Preta





Total de espécies catalogadas desde 2005 para 240 espécies.

Registros - 2025

Ocorrências

Espécie

Um filhote de avoante (Zenaida auriculata) foi encontrado na UTE-TLG após cair do ninho. O animal estava saudável e foi imediatamente recolocado para completar seu desenvolvimento natural.

Pomba (Zenaida auriculata)

Animal saudável encontrado na área industrial da UTE-TLG foi solto em área de vegetação.

Cobra Boipeva (Xenodon merremii)

Animal saudável capturado próximo ao centro de treinamentos da UTE-TLG foi avaliado e solto em área de vegetação.

Raposa (Lycalopex)



Armadilhas para Abelhas



Resgate de Ave



Treinamento de Manejo de Fauna



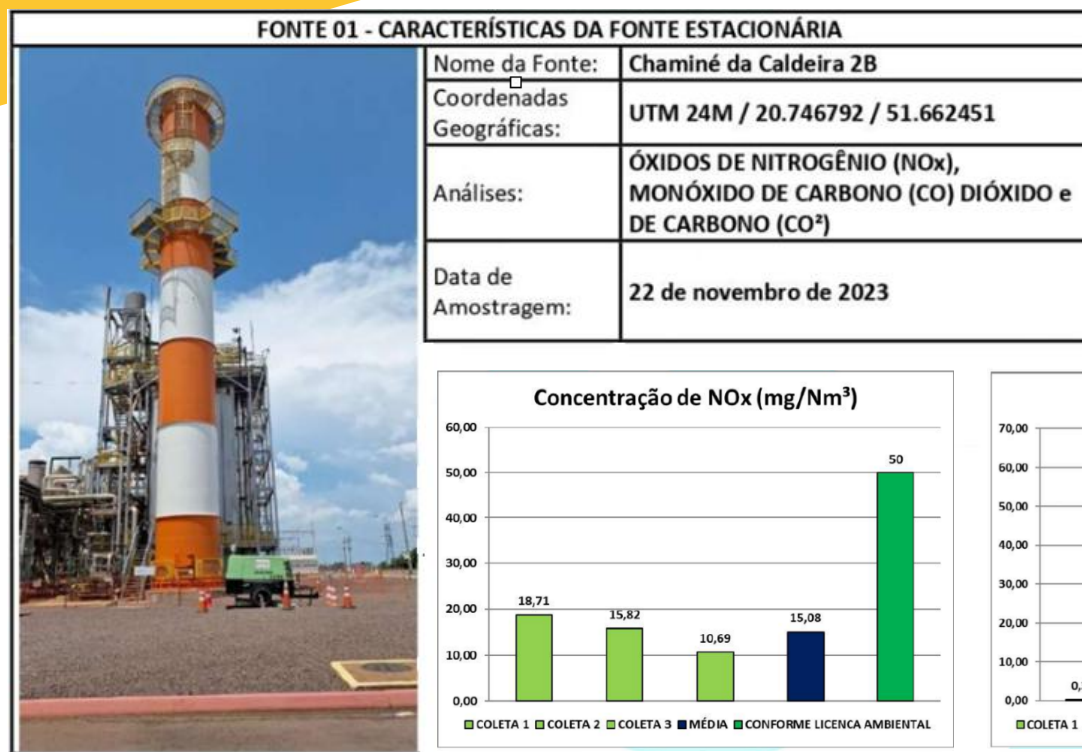
Instalação de telas - Barreiras para Aves



Grades instaladas em estruturas de drenos e vents

6

PROGRAMA DE MONITORAMENTO DE EMISSÕES ATMOSFÉRICAS (Isocinéticas)



*As amostragens isocinéticas ocorrem após a parada geral da planta, sendo a mais recente em novembro de 2023. Em 2025 não houve parada geral da planta.

Em 2025 foi realizado o monitoramento de emissões fugitivas na UTE-TLG, utilizando o método de amostragem LDAR (Leak Detection and Repair).

Foram avaliados 977 pontos, dos quais 7 apresentaram emissões acima de 10.000 ppm.

Após a manutenção realizada em 18/08/2025 nos pontos com vazamentos, a campanha de remediação conduzida em 28/10/2025 identificou apenas 2 pontos ainda com emissões superiores a 10.000 ppm."



Amostragem em campo

Tabela 1 – Quantitativo de pontos monitorados.

Dispositivos	Quantidade de dispositivos		% Medido	Vazamentos
	Cadastrados	Medidos		
Válvulas de bloqueio	239	239	100,0	4
Válvulas de Controle	10	10	100,0	0
Válvulas de Segurança	10	6	60,0	0
Castelos	200	200	100,0	0
Flanges	353	345	97,7	0
Filtros	4	2	50,00	0
Bombas	172	172	100,0	0
Conexões	0	0	-	3
Linhas Aberta	5	3	60,0	0
Total	993	977	98,4	7

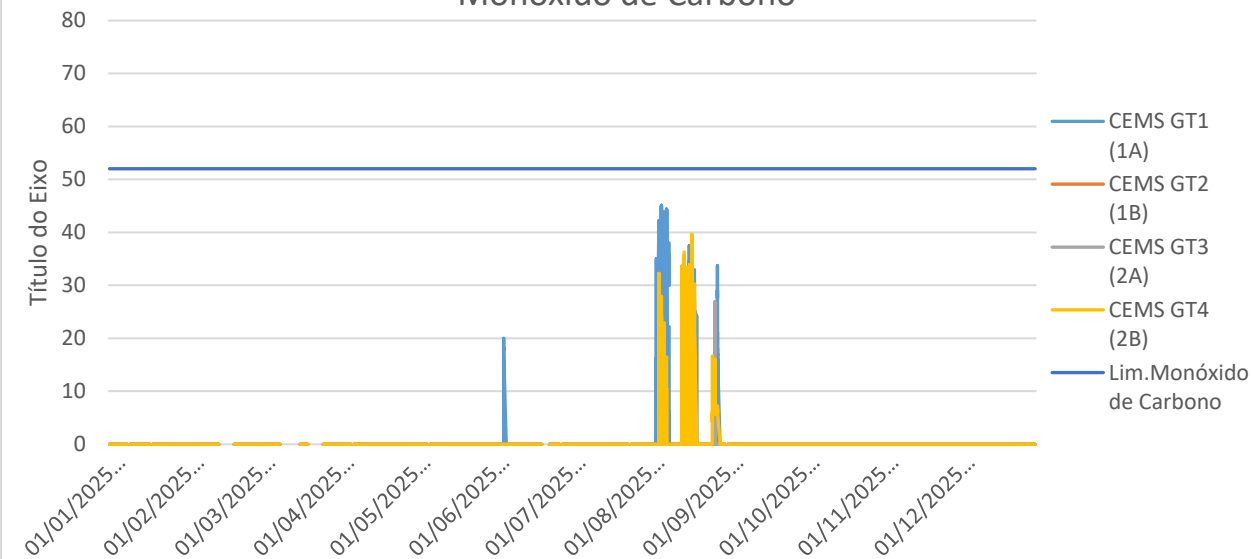
Resultado campanha 2025

Tabela 2 – Resultados da medição e remediação

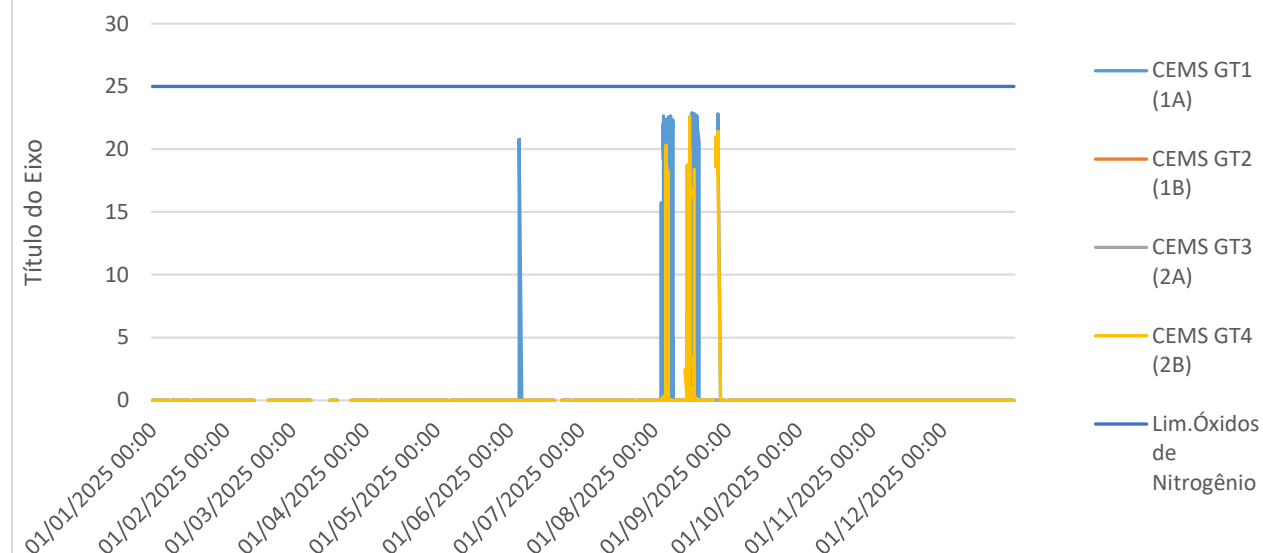
Data	Hora	Ponto de Medição	Concentração (ppm)	Data	Hora	Ponto de Remediação	Concentração (ppm)
	10:25	VLV-ESFE-000P	64.755		15:35	VLV-ESFE-000P	6.094
	10:27	OUT-INST-000Y	28.542		15:36	OUT-INST-000Y	8,5
	10:54	OUT-INST-003H	14.147		15:43	OUT-INST-003H	86.621
18/08/2025	11:04	VLV-ESFE-004O	58.602	28/10/2025	15:44	VLV-ESFE-004O	1.025
	11:07	VLV-AGUL-0051	11.573		15:45	VLV-AGUL-0051	28.010
	10:48	JUN-RSCA-00PM	13.125		15:48	JUN-RSCA-00PM	1.565
	11:30	VLV-BORB-00FE	43.063		15:52	VLV-BORB-00FE	248

Remediação realizada após a manutenção dos pontos levantados na campanha de 2025.

Monóxido de Carbono



Óxidos de Nitrogênio



	Janeiro				Fevereiro				Março			
	TG1A	TG1B	TG2A	TG2B	TG1A	TG1B	TG2A	TG2B	TG1A	TG1B	TG2A	TG2B
Horas de Operação	0	0	1	0	0	15	0	0	0	0	0	0
	Abril				Maio				Junho			
	TG1A	TG1B	TG2A	TG2B	TG1A	TG1B	TG2A	TG2B	TG1A	TG1B	TG2A	TG2B
Horas de Operação	1	1	0	1	0	1	0	13	11	14	0	1

	Julho				Agosto				Setembro			
	TG1 A	TG1 B	TG2 A	TG2 B	TG1 A	TG1 B	TG2 A	TG2 B	TG1 A	TG1 B	TG2A	TG2B
Horas de Operação	0	15	5	1	253	0	127	337	53	75	132	137
	Outubro				Novembro				Dezembro			
	TG1 A	TG1 B	TG2 A	TG2 B	TG1 A	TG1 B	TG2 A	TG2 B	TG1 A	TG1 B	TG2A	TG2B
Horas de Operação	0	0	0	0	60	0	48	59	30	0	101	176



Estação de Monitoramento da Qualidade do Ar da UTE-TLG, instalada atrás do SENAI em Três Lagoas, Mato Grosso do Sul.

Os dados da estação são transmitidos ao IMASUL e IBAMA, processados e posteriormente publicados no site.

<https://monitorar.mma.gov.br/painel>

Monitorar do MMA.



Fonte: MMA – MonitorAr. Consulta em: 06/04/2026.



Fonte: MMA – MonitorAr. Consulta em: 06/04/2026.

10

PROGRAMA DE MONITORAMENTO DE EFLUENTES



✓ Os parâmetros monitorados possuem periodicidade mensal ou semanal;

✓ Manteve-se a continuidade do monitoramento nas correntes de efluentes em 2025;

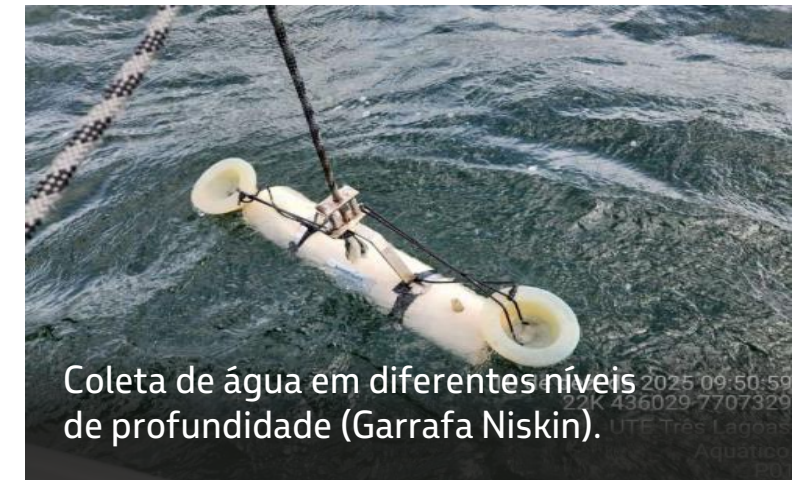
✓ Não houve descarte de efluente desenquadrado no período de 2025.



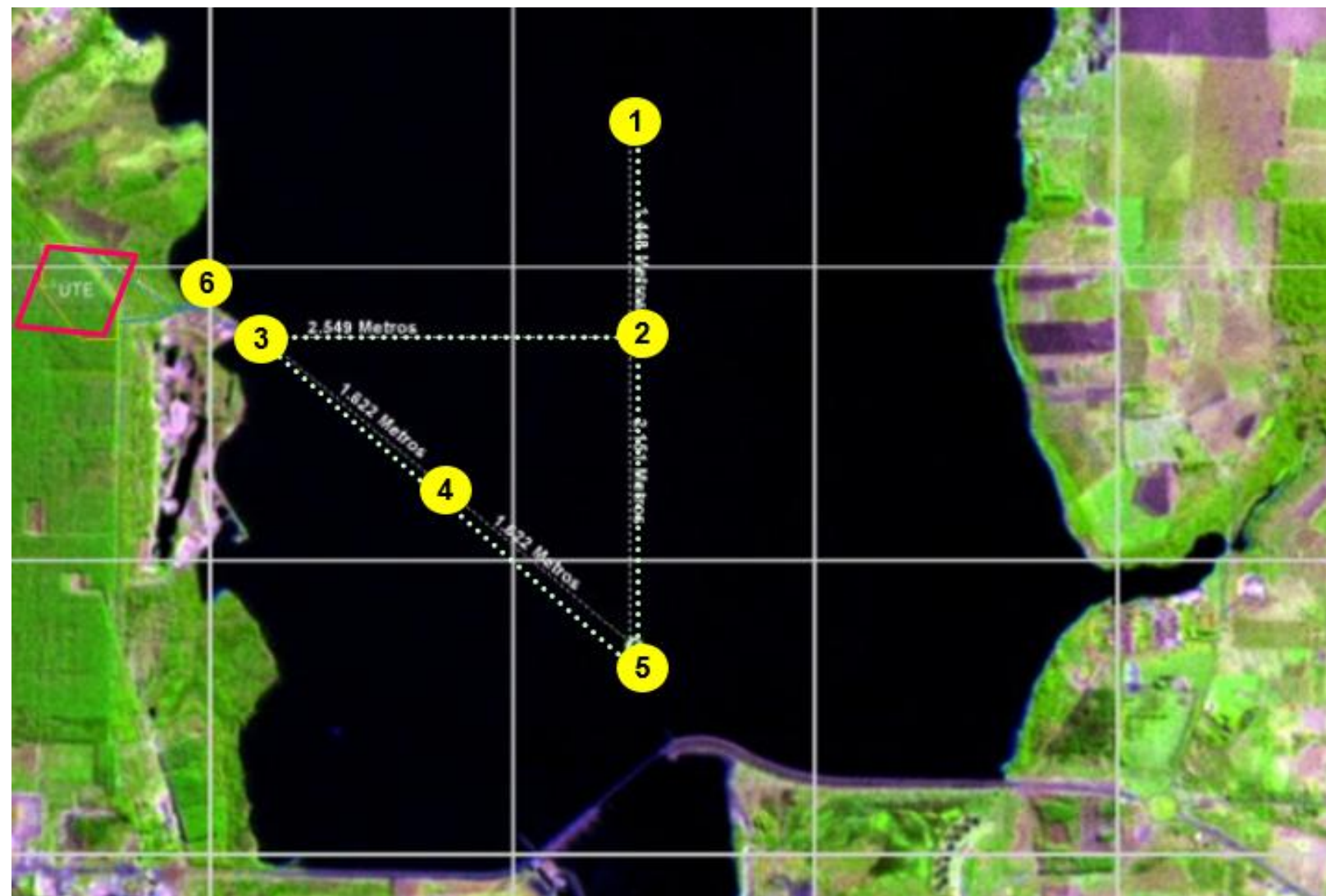
Emissário UTE-TLG

Amostragem de parâmetros físico-químicos:

Durante o ano de 2025, as campanhas de monitoramento aquático foram realizadas nos meses de fevereiro, maio, setembro e dezembro.



Localização dos pontos de monitoramento:



Amostragem de parâmetros biológicos:

Durante o ano de 2025, a campanha de monitoramento biológico foi realizada em dezembro.



Corvina espécie mais bem representada



Obtenção in situ do comprimento, sexo, maturação gonadal e repleção estomacal dos indivíduos coletados.



Obtenção da medida



Pesagem dos espécimes capturados

- ✓ Não foi registrada influência do empreendimento nas comunidades de fitoplâncton, zooplâncton, comunidade bentônica e ictiofauna
- ✓ De acordo com o cálculo do IQA, em todas as campanhas realizadas durante o primeiro semestre de 2025, a qualidade da água do Lago Jupia foi classificada na categoria "BOA" para todos os pontos monitorados.

CARACTERIZAÇÃO DAS ÁREAS:

- Cinturão Verde - faixa de 35 metros de largura a oeste da UTE TLG e 145 metros de largura a sul, totalizando 3,240 ha.
- Cascalheira (3 áreas) totalizam 0,36 hectares, na margem direita do Lago Jupuíá, reservatório da Usina:
 - área 1 - 33x16 metros
 - área 2 - 50x35 metros
 - área 3 - 110x15 metros



SÍNTESE DOS RESULTADOS - 2025:



13

PROGRAMA DE MONITORAMENTO DO LENÇOL FREÁTICO



Durante o período foi realizado a campanha em maio e dezembro/2025.

Nos parâmetros orgânicos analisados não foram observadas concentrações superiores aos limites estabelecidos pela Lista Holandesa para o parâmetro de TPH total, todas elas estão de acordo com os padrões estabelecidos.





OBRIGADO PELA ATENÇÃO!